

II. ČÁST - DĚJINY PAVLOVA

Archeologické nálezy



Po naších armoňe
kovařství. Jar do
keřtvoř. 14kg uchořtne
všechny děti obřičely papu
mšičtostev. Slavost a
Narodit se Kristus Pán."

s pomoci
... rok,
si šelmi a
u roci
onič, li
á rovu
"Vij, ročičové se pohna
u čisté před svojimi dělními
... stovka!," Bída korděme,
... těchto mabičejch. Tomu
kamen Pánovij připovněn
vovřen byl do hlubokosti
nič uvědomte si, v jedn
mé plodoky, ne křádné
aké děti, že jsou ten v

Archeologické nálezy

Odkaz dávné minulosti kraje pod Pavlovskými vrchy dnešku.

Jedinečnou ozdobou jihomoravské nížiny jsou vápencové Pavlovské vrchy.

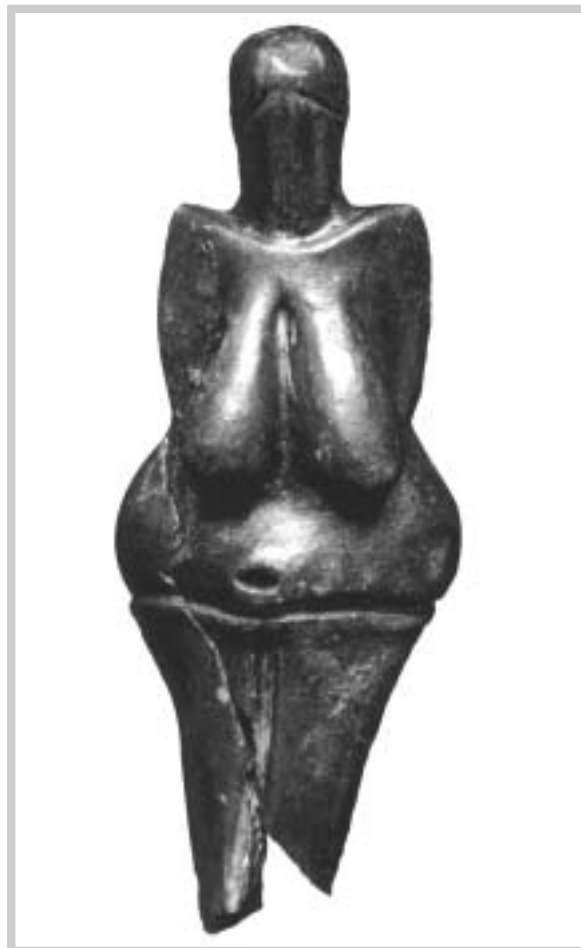
Geografická poloha jihomoravské nížiny na dolním



Sídliště lovců mamutů pod Pavlovskými vrchy (pouze dohad)



Prof. Karel Absolon



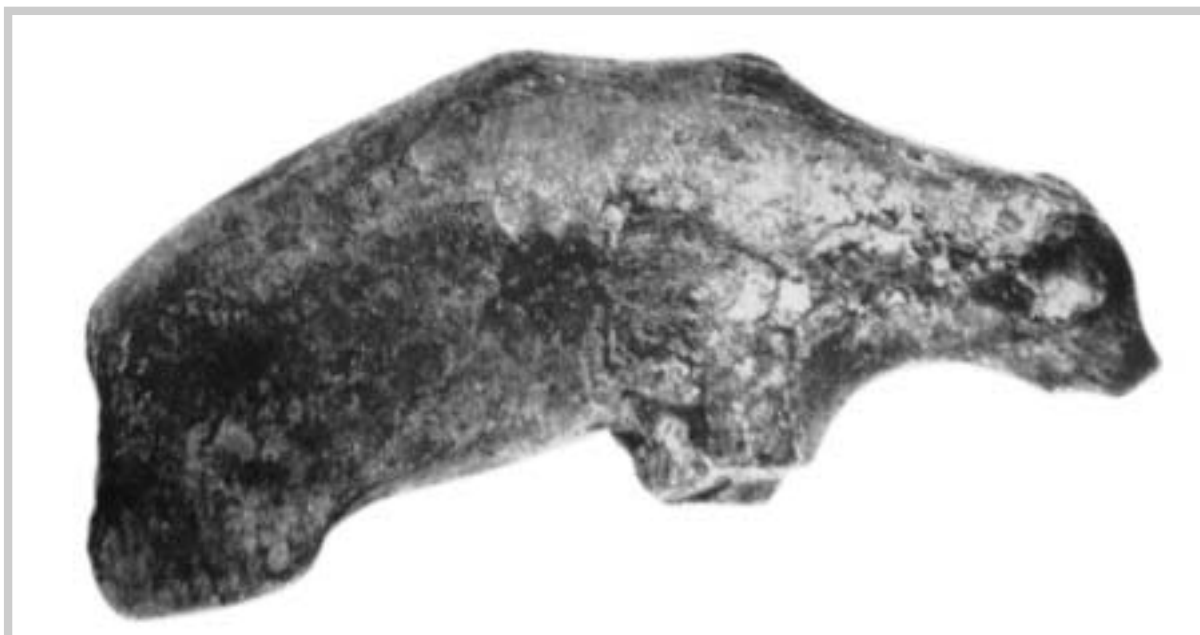
Věstonická VENUŠE (objevená Karlem Absolonem na tábořišti lovců mamutů u Dolních Věstonic)

toku řeky Dyje spolu s výraznou siluetou Pavlovských vrchů přitahovala k sobě odedávna lidské rody. A tak není náhodilé, že se na východních svazích těchto vrchů mezi Dolními Věstonicemi a Pavlovem utábořili před 25.000 lety lovci mamutů, jak o tom svědčí archeologické výzkumy, zahájené na tomto dávném sídlišti již v roce 1924 pod vedením známého badatele prof. Karla Absolona.

Roku 1925 byla v katastru dolnověstonickém nalezena soška ženy z pálené hlíny – známá Věstonická venuše. Během dalších let se v popelovitých vrstvách našly stylizované ženské postavy vyřezané z mamutoviny, zlomky zvířecích plastik z pálené hlíny i značné množství kamenných nástrojů vyrobených z rohovce a pazourku.

Výzkumy pod Pavlovem potvrdily, že život a kultura zdejších obyvatel starší doby kamenné nebyly zdaleka tak primitivní, jak se kdysi soudilo. Mnoho cenných poznatků o konstrukci trvalých obydlí a o životě lovců

Archeologické nálezy



Soška medvěda z pálené hlíny (Dolní Věstonice 1933)



Soška ženy z mamutoviny (Pavlov)



Závěs v podobě sovy (reliefní plastika z mamutoviny, Pavlov 1953)



Soška ženy z mamutoviny (Pavlov)



Soška lvíce z pálené hlíny (Pavlov 1962)

Archeologické nálezy



Rytá kresba na mamutím klu složená ze čtyř ornamentálních motivů (Pavlov 1962)

mamutů se podařilo získat při odkryvech u Pavlova. Objevy chat podávají svědectví, že k jejich budování bylo použito dřeva a velkých mamutích kostí. Našlo se také velké množství kostěných a kamenných předmětů a nástrojů, zdobených rytými geometrickými vzory. Objevilo se také mnoho úlomků zvířecích a lidských sošek z pálené hlíny.

V roce 1973 skončily na svazích Pavlovských vrchů výzkumy na tábořišti lovců mamutů.

Směrem k bývalé pavlovské cihelně, jižně od obce bylo objeveno sídliště z mladší doby kamenné, kultury unětické. Odtud pocházejí i nálezy kultury mohylové. Nad silnicí směrem do Milovic se rozkládá sídliště věteřovské kultury. Z jižního a severovýchodního okraje obce jsou známy nálezy kultury popelnicových polí. V jižním cípu trati Dolní pastvina bylo prošetřeno sídliště kultury laténské a sídliště z doby římské. Z těchto míst pocházejí vzácné nálezy z doby staroslovanské. Na svahu pod severní částí obce leží kostrové hroby staroslovanské a halštatské.

V mladší a pozdní době bronzové vznikly na Děvíně a na Kotli opevněné osady.

Kromě mamuta se v okolí Pavlovských vrchů pohyboval medvěd, nosorožec srstnatý, sob, tur, kůň, lev, liška lední a zajíc sněžný.



Pohřeb tří jedinců z období mladého paleolitu, Dolní Věstonice (cca 25000 př.n.l.).

P

Dějiny obce, názvy obce a její správní vývoj



B. Závada 1947

D. Z. dvacítkách vznikla
nová vesnice. Jde o
krajový pás / 17 km od
největšího města, obdávající pa
mětě obce. Stojí na
... u Kristus Pán."

A tak s pom
jeme obě obce, a
st. školními dětmi
v duchu morav
ám v pokrovič, a
kněz nemá zrna
ty, rodové a pr
před svým dětmi
ka: "Bída koideme
to malíky. To
manou panovní
vražen byl do hlubokoch
mít vědomte si, že je
mé plodky, ne křem
ať děti, že jsou ten

Dějiny obce, názvy obce a její správní vývoj

Vesnice Pavlov, ležící na úpatí Pálavy pod zříceninou hradu Děvičky, je staršího původu než sám hrad. Nejstarší zpráva o Polanech je ve velmi staré listině z 12. století, podle níž kníže Břetislav daroval nedlouho po r. 1046 nově založené kolegiální kapitule ve Staré Boleslavi ves zvanou Pulín. Druhá zpráva

V r. 1276 vlastnil desátky kostela zmíněný dolnokounický klášter, jak v r. 1277 olomoucký biskup Bruno stvrdil a r. 1288 rovněž i biskup Dětrich. Když roku 1334 dal král Jan Lucemburský hrad jako léno Hartneidovi II. z Lichtenštejna, dostala se i obec do majetku mikulovského panství. Pavlov, kdysi centrum



R. Gajdoš, Pavlov, olej, 1958

o Polanech je opět ve falsu, tentokrát ze 14. století, v souvislosti se založením kláštera dolnokounického Vilémem z Kounic, který se tak psal po hradu Polanech. Vilém z Kounic, erbu lekna, daroval roku 1173 dolnokounickému klášteru patronát kostela vsi Pulín. Později náležela ves k zboží hradu Děviček.

velkého patrimonie pánů erbu lekna, se tak nakonec stal řadovým příslušenstvím mikulovského panství. Byl ale po větší část doby vsí hospodářsky nejvýznamnější a nejvýnosnější. Vysoká vinohradní činže 147 zlatých a 12 krejcarů nasvědčuje, že Pavlov byl tehdy největší vinařskou obcí na Mikulovsku. Zahradní činže, která se v urbáři z roku 1574 objevuje vůbec poprvé, nasvědčuje tomu, že obec tehdy prosperovala



Pohled z hradu na Pavlov (foto J. Maca 1976)

Dějiny obce, názvy obce a její správní vývoj



(foto J. Maca 1976)

i v ovocnářství a zelinářství. Roku 1575 koupil Adam z Ditrichštejna za 90.000 zlatých mikulovské panství včetně Pavlova a hradu. Od té doby byli Ditrichštejnové majiteli Pavlova až do zrušení poddanství.

Dle urbáře z r. 1629 se třicetiletá válka v první etapě Pavlova nedotkla. V obci se napočítalo 87 domů, z nich 6 náleželo sedlákům, 4 polovičním sedlákům, 25 kopáčům a 52 podsedníkům. Tehdy nebylo v obci jediné opuštěné usedlosti. Zhoubněji se dotkly obce roky 1645 a 1663. Po roce 1655 byly v Pavlově opuštěny 3 domy celolánků a 3 kopáčské. Válkou přišli na mizinu 3 pololánici a 26 kopáčů. Pak nastalo částečné zlepšení, jak je patrné z lánového rejstříku. V roce 1673 bylo v Pavlově 6 celolánků, 1 pololáník, 24 čtvrtlánků a 8 podsedníků, 3 domkáři s poli a 31 domkářů bez polí.

Obec byla roku 1833 postižena velkým požárem, který zničil 44 domů a r. 1884 velký požár opět zničil 34 domy.

Od roku 1850 do roku 1960 náležel Pavlov k okresu Mikulov, od roku 1960 k okresu Břeclav – vyjma léta 1938–1945, kdy příslušel k landrátu Mikulov.

Pavlov

dříve Pálava, něm. Pollau, leží na východním svahu kopce Děvina ve výšce 167 m n. m., na okraji vrchoviny.

Názvy obce

1183	Pulin
1276	Pulina
1334	Paulow
1414	Paulaw
1560	Palaw

1575	Polav
1644	Polau
1850	Polau – Pálava
1921	Pollau – Pavlov
1945	Pavlov

Počet domů a obyvatel

rok	počet domů	počet obyvatel
1414	56	
1560	64	
1574	80	
1600	87	
1714	90	
1750	104	
1763	?	633
1770	162	?
1793	182	940
1820	186	? 6 domů neobydlených
1836	190	935
1869	197	981
1880	205	1.112
1890	224	1.123
1910	247	1.105
1921	250	1.116
1930	280	1.089
1939	301	987 8 domů neobydlených
1945	301	998 27 domů neobydlených
1960	143	678 114 domů neobydlených
1970	159	527
1980	183	504
1993	215	554
1995		561
1999		548



Děvičky, Kresba F. A. Heber, 1848, Josef Richter, grav.