

P

Budova obecního úřadu, pečetidla obce, rychtáři, předsedové a starostové obce

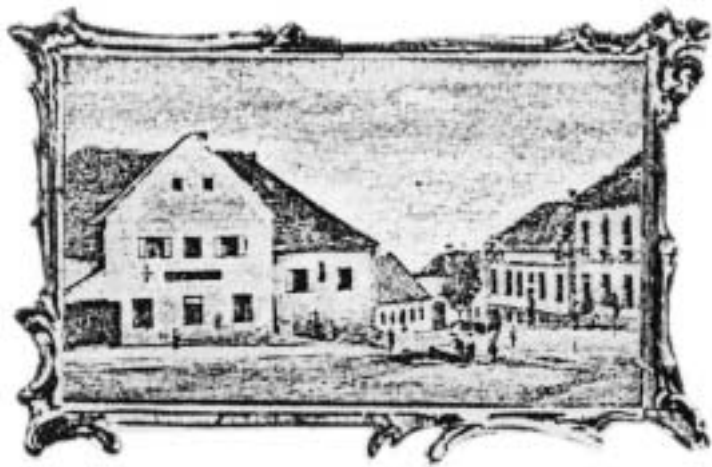


Po vyřádkách armády
krovičtím. Tak to
kralovo Pole / 17 kg uchráněna
všechny děti obdrží papu
málostečen. Šeňosť a v

Narodil se / křišťál / Pán.

A tak s pomocí
přijeme oběvker, rok,
nad štěstímí dělní a
me v duetu uvolet
aním v pohovně, bíd
a knič nemá rovnou
Vý, roděvé v poho
špřed svými dělní a
věka: "Bída každému,
kto má bídějech. Tomu
kámen párový připraven
uvážen byl do hlubokosti
míč uvidomte si, už jedm
mé plodky, ne budomé
aké děti, že jsou ten v

Budova obecního úřadu, pečetidla obce, rychtáři, předsedové a starostové obce



Budova Obecního úřadu v Pavlově byla postavena novokřtenci roku 1617.

Pod společnou střechou se v této době nacházel i obecní hostinec a od roku 1740 do roku 1862 také škola.

Vchodem z ulice, který vedl přes malou tmavou předsíň, se vcházelo do učebny, vpravo přes 4 schody do obecního úřadu a vlevo do obecního hostince.

Půda, která byla přístupna z ulice žebříkem, sloužila v letních měsících velmi často cestujícím k přespání.

Když v noci 9. června 1833 vypukl požár a 40 domů lehlo popelem, vyhořela i budova radnice. Z rozhodnutí tehdejších obecních zastupitelů byla obecní budova opět postavena.

V roce 1842 došlo k větším stavebním úpravám této budovy.

Když 5. ledna 1900 v 18 hodin vypukl požár v obecním hostinci, lehla budova opět popelem. Požár byl mohutný, hořelo celkem 16 hodin, protože na půdě bylo uloženo 30 fůr sena.

K obnově budovy došlo bezprostředně po požáru.

S rozsáhlou opravou radniční budovy bylo započato v červnu roku 1947. Oprava budovy byla zadána firmě Ing. Stratila z Brna s celkovým rozpočtem 460.000 Kčs. V květnu 1948 byla generální oprava budovy ukončena, rozpočet byl překročen celkem o 300.000 Kčs. Budova radnice doznala nápadnou změnu, vnitřek byl úplně přestavěn, pořízena nová okna, nové podlahy, splachovací záchody a umývárna.

Roku 1977 byla provedena generální oprava elektroinstalace, včetně rekonstrukce vytá-

pění, a to v hodnotě 45.000 Kčs.

Další oprava radnice byla provedena roku 1984, kdy bylo vynaloženo 100.000 Kčs na obnovu střechy včetně krovů a vstupních dveří.

Roku 1988 byla provedena oprava fasády budovy v hodnotě 50.000 Kčs. Začátkem roku 1989 byla provedena oprava sociálního zařízení v budově v hodnotě 10.000 Kčs. Zaměstnanci OÚ spolu s p. Lud. Jurkovičem a Josefem Jurigou osadili roku 1996 budovu radnice novými okny. Díky této svépomoci byla vyčleněná částka 29.000 Kč dostačující.

Roku 1998 byla zahájena generální oprava radnice. Během roku byl vydlážděn vstupní prostor a schody do úřadovny, udělány nové podlahy v zasedací síni a schůzové místnosti. Stavba budovy byla zabezpečena spádovými obrubníky proti vlhkosti. Nová fasáda v bílo-šedé kombinaci barev byla dokončena 6. srpna. Celkově se za rok 1998 proinvestovalo cca 1,500.000 Kč. Celou akci provedla stavební firma Stavika Břeclav. Okresní úřad přispěl částkou 250.000 Kč, ministerstvo kultury 300.000 Kč. Radnice se stala důstojnou a hezkou dominantou návsi naší obce.

Pečetidla obce Pavlova



Pečetidlo obce Pavlova z roku 1575

Budova obecního úřadu, pečetidla obce, rychtáři, předsedové a starostové obce



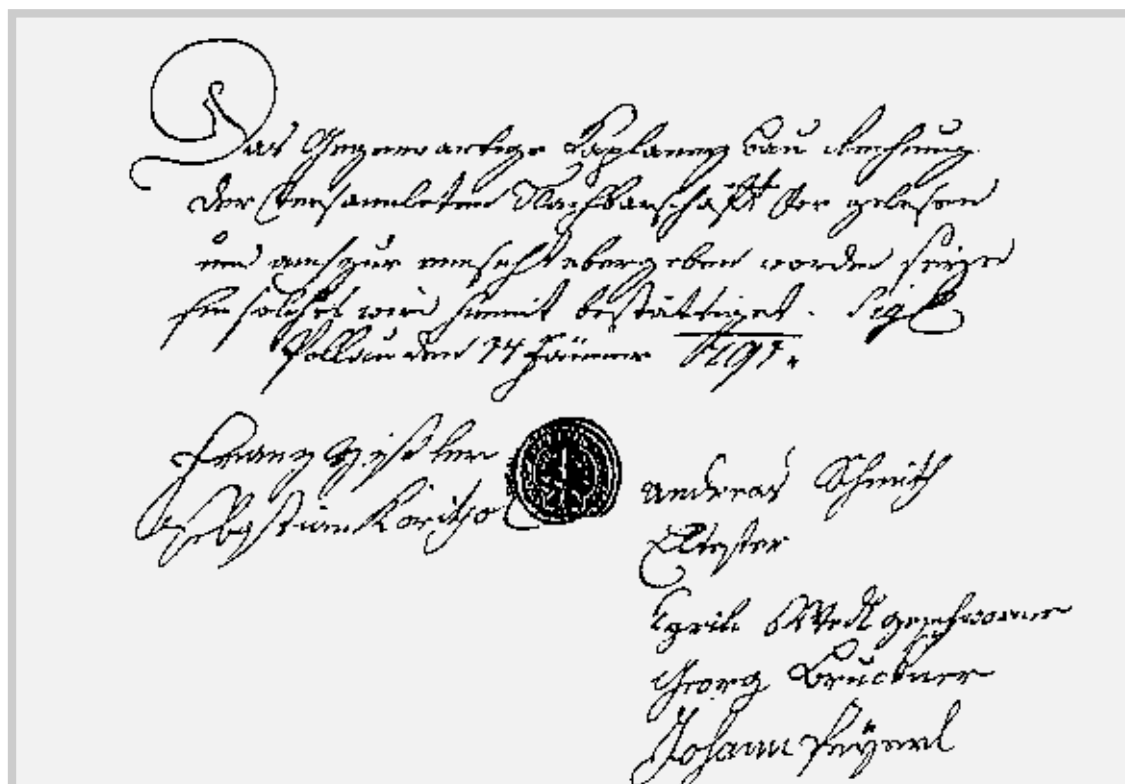
Pečetidlo obce Pavlova z roku 1576



Nejstarší obecní pečetidlo z 15. stol., které se používalo do r. 1791

Symbol pečetního obrazce: Rostoucí vinný keř, který se nachází uprostřed pečetidla znázorňuje vinařství ve zdejší obci. Dvě zkřížené ryby ve spodnější části jsou symbolem rybolovu v Dyji.

Účet za stavební práce ze dne 14. ledna 1791, opatřený pečetidlem z 15. stol.



Budova obecního úřadu, pečetidla obce, rychtáři, předsedové a starostové obce

Pod pojmem pečeť se rozumí otisk razidla s určitým charakteristickým znamením svého majitele, otištěný do hmoty schopné tento obraz trvale uchovat.

Pečetě nebyly vynálezem středověku, znal je již starověk. Starověké pečetě plnily především tři základní funkce: Ověřovaly pravost písemností, uzavíráním chránily jejich obsah před porušením a konečně byly také důkazem pověření určitých jedinců, kteří měli splnit nějaké poslání. Tyto osoby se pak příslušnou pečetí prokazovaly. Vesnice získávaly od svých vrchností právo používat pečetě později než města, ale možno říci, že v 18. století měly svá pečetidla již v podstatě všechny obce.



Nejstarší obecní pečetídlo Pavlova, které pochází z 15. století. V pečetním poli je uprostřed rostoucí vinný keř s hrozny. Ve spodnější části jsou dvě zkřížené ryby. Pečetní pole je lemováno dvěma linkami, mezi nimiž je opis.

Opis: PALAVWER X IN X SIGIL

Doba používání: doloženo, že se toto pečetídlo používalo až do roku 1791. Velikost: 21 mm



Obecní pečetídlo z roku 1575. V pečetním poli je štít, ve kterém je rostoucí vinný keř s hrozny. V prostřední části je vodorovně položena ryba. Nad štítem je letopočet 1575.

Opis v horním obvodu není od pečetního pole oddělen.

Opis: SIGILLVM POLAV

Doba používání: pečetídlo se používalo až do roku 1848

Velikost: 31 mm



Od roku 1576 bylo v používání další pečetídlo s letopočtem nad štítem 1576. Opis v horním obvodu byl nezměněn.

Opis: X SIGILLUM POLAV X

Pečetídlo se používalo od r. 1576 do r. 1583

Velikost: 31 mm

Razítka



1) Kovové razítko – ovál. V pečetním poli spočívá rezezanční štít, ve kterém je rostoucí vinný keř, který nese vlevo i vpravo vinný list a hrozen. V prostřední části štítu je vodorovně položena ryba. Pečetní pole je lemováno opisem.

Opis: BURGERMEISTERAMT POLLAU Mähren

Doba používání: od r. ? do roku 1929

Velikost: 29x34 mm

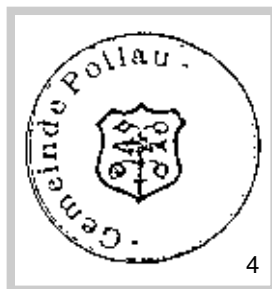
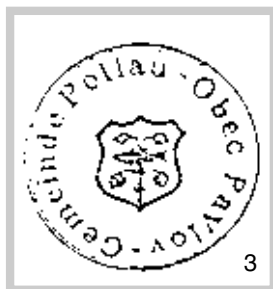
2) Současně s předcházejícím razítkem se používalo další oválné razítko. V razítkovém poli se nachází stejný štít jako na předcházejícím razítku. Legenda ve formě opisu je na vnější straně lemována dvojitou linkou.

Opis: BÜRGERMEISTERAMT POLLAU MÄHREN

Doba používání: od r. ? do roku 1929

Velikost: 30x35 mm

Budova obecního úřadu, pečetidla obce, rychtáři, předsedové a starostové obce



3) Dle nařízení českých úřadů bylo kolem roku 1930 zhotoveno razítko s česko-německým textem. V razítkovém poli se nacházel renesanční štít ve stejném provedení jako u předcházejících razítek. Česko-německý text ve formě opisu je na vnějším okraji lemován jemnou dvoulinkou.

Opis: GEMEINDE POLLAU–OBEC PAVLOV

Doba používání: do roku 1938. Velikost: 33 mm

4) Po připojení k Německé říši v říjnu 1938 se používalo jen na krátkou dobu provizorní razítko. Z původního razítka s německo-českým textem byl odstraněn český text (Obec Pavlov)

Doba používání: od října 1938 do konce I. pololetí 1939



5) Kulaté, jemnou linkou lemované razítko. V horní polovině razítka je opis, v dolní polovině je vyobrazen orel, který v drápech drží věnec, ve kterém se nachází hákový kříž.

Opis: GEMEINDE POLLAU LANDKREIS NIKOLSBURG

Doba používání: od II. poloviny r. 1939 do dubna 1945
Velikost: 35 mm

6) Zcela stejné razítko, pouze menší formát.

Doba používání: od r. 1940–r. 1945

Velikost: 20 mm

7) Kulaté razítko. Opis probíhá podél lemovaného obvodu. Další legenda je v razítkovém poli, kde je uveden název obce a název politického okresu.

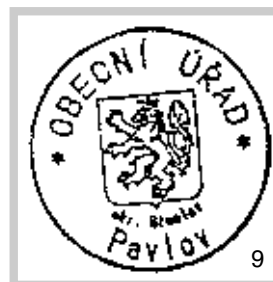
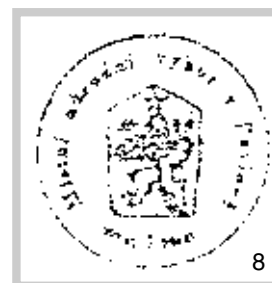
Opis: MÍSTNÍ NÁRODNÍ VÝBOR PAVLOV
pol. okres MIKULOV na Moravě

Doba používání: 1945–1960. Velikost: 32 mm

8) Kulaté razítko. V pečtním poli je znak ČSR. Opis probíhá podél obvodu, lemovaného linkou.

Opis: MÍSTNÍ NÁRODNÍ VÝBOR V PAVLOVĚ
OKRES BŘECLAV

Doba používání: 1960–1990. Velikost: 35 mm



9) Kulaté razítko. Pečetní pole je lemováno linkou. Uprostřed štít se lvem. Část opisu podél horního obvodu. Další část opisu v dolní části razítkového pole.
Opis: X OBEČNÍ ÚŘAD X okr. Břeclav PAVLOV
Doba používání: 1990 do IV. čtvrtl. 1995

Velikost: 35 mm

10) Kulaté razítko. Pečetní pole je lemováno linkou. Uprostřed štít se lvem (dolní část štítu má oválný tvar a je bez výběžku). Část opisu podél horního obvodu. Další část opisu v dolní části razítkového pole.

Opis: X OBEČNÍ ÚŘAD X okr. Břeclav PAVLOV

Doba od IV. čtvrtl. 1995. Velikost: 35 mm



Stejně razítko jako předcházející, pouze jiný text.

Opis: X OBEC PAVLOV X okr. Břeclav

Doba používání: od IV. čtvrtl. 1995

Velikost: 35 mm

**Rychtáři, purkmistři a starostové
Obecního úřadu v Pavlově:**

Rok:	jméno:	funkce:			
1644	Petr Hueber	rychtář	1815	Cyril Philipp	rychtář
1652	Tomáš Umblauff	rychtář	1820	Josef Folk	rychtář
1682	Josef Kuska	rychtář	1822	Josef Folk	rychtář
1691	Jan Reim	rychtář	1824	Josef Schmidt	rychtář
1703	Jan Reim	rychtář	1827	Josef Folk	rychtář
1769	Leopold Zissler	rychtář		Josef Schmidt	purkmistr
1788	František Zissler	rychtář	1829	František Gröll	rychtář
1791	František Zissler	rychtář	1833	Josef Wedl	rychtář
1793	Jan Reim	rychtář		Josef Schmidt	purkmistr
1794	František Kleiber	rychtář	1836	František Gröll	rychtář
	Ondřej Schmid	purkmistr	1837	Josef Wedl	rychtář
1797	Michael Prötsch	rychtář	1841	František Gröll	rychtář
1800	OndřejS chmith	rychtář	1844	Antonín Pretsch	rychtář
1805	Cyril Wedl	rychtář	1846	Michael Pretsch	rychtář
1812	Joseph Mannsbarth	rychtář	1850	Josef Wedl	rychtář
1813	František Gröll	rychtář		Antonín Pretsch	purkmistr

Po zrušení poddanství přešla podle nařízení obec do samosprávy. Proto koncem roku 1850 byl zvolen obecní výbor, který se skládal z 18 členů. Z těchto členů byl zvolen starosta. Prvním svobodně zvoleným starostou byl Michael Schulz, který byl přivítán hudbou a doprovázen do kostela.

rok:	jméno:
1850–1860	Michael Schulz
1860–1877	Antonín Wedl
1877–1879	František Folk
1879–1893	Jan Gröll
1893–1895	Vincenc Folk
1895–1896	Vilém Kramer
1896–1902	Josef Folk
1902–1910	Karel Folk
1910–1911	Antonín Zabel
1911–1919	Karel Folk
1919–1923	František Folk
1923–1927	Antonín Horák
1927–1931	Jan Schulz
1931–1932	Jan Folk
1932–1938	Ondřej Beierl
1938–1945	Richard Folk
1945–1946	Stanislav Prát
	3. května se ohlásil u ruského majora Iljina, který ho ustanovil zdejším komisařem
	Kindermann koncem května byl okresní správní komisí v Mikulově ustanoven komisařem, po 14 dnech však z obce odešel

	Josef Hycl – komisař
	František Benda – komisař od konce září do 16. října 1945, kdy byl zatčen
	Jaroslav Jandák – komisař od 17. října 1945 do 4. prosince 1945. Pro hrubé porušení mravnosti byl začátkem prosince 1945 zatčen
	Jan Kudláček – komisař od 5. prosince 1945 do 25. května 1946
1946–1948	Rudolf Koneček od 26. května 1946 do února 1948. Po únorových událostech předal úřad předsedy MNV do rukou obecního tajemníka Placandy, který v této funkci zastupoval do konce dubna 1948
1948–1950	Antonín Hromádka – předseda
1950	Josef Dekař – předseda, funkci převzal jen na krátkou dobu; <i>ještě téhož roku byly volby</i>
1950–1951	František Šilinek – předseda do ledna 1951
1951–1952	František Zvonek – předseda od ledna 1951 do srpna 1952
1952–1954	Josef Skřítecký – předseda od září 1952 do května 1954
1954–1957	Josef Dekař – předseda od května 1954 do května 1957
1957–1958	Josef Hlavenka – předseda od května 1957 do 20. listopadu 1958
1958–1960	František Šilinek – předseda od 21. listopadu 1958 do června 1960
1960–1964	František Dufka – předseda od června 1960 do června 1964
1964–1965	Stanislav Dobeš – předseda od června 1964 do května 1965
1965–1976	Alois Bednář – předseda od května 1965 do října 1976
1976–1981	Zdeněk Šilinek – předseda od října 1976 do června 1981
1981–1990	František Weiss – předseda od června 1981 do listopadu 1990
1990–1994	Milan Prokeš – starosta od listopadu 1990 do prosince 1994
1995	Vladimír Foltýn – starosta od 1. ledna 1995 dosud

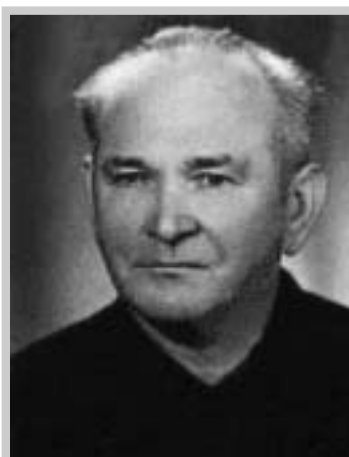
Po osvobození roku 1945 v oblastech, kde mělo německy mluvící obyvatelstvo převahu, neexistovaly národní výbory, ale je správní komise v čele se jmenovanými správními komisaři. Teprve od voleb, které se uskutečnily v r. 1946 byly i zde národní výbory, v čele s předsedou.

Od listopadových voleb roku 1990 je zvolen zastupitelstvem do čela obce starosta.

Starostové Obecního úřadu v Pavlově:



Antonín HROMÁDKA



Josef DEKAŘ



František ŠILINEK

Budova obecního úřadu, pečetidla obce, rychtáři,
předsedové a starostové obce



František ZVONEK



Josef HLAVENKA



František DUFKA



Stanislav DOBEŠ



Alois BEDNÁŘ



Zdeněk ŠILINEK



František WEISS



Milan PROKEŠ



Vladimír FOLTÝN